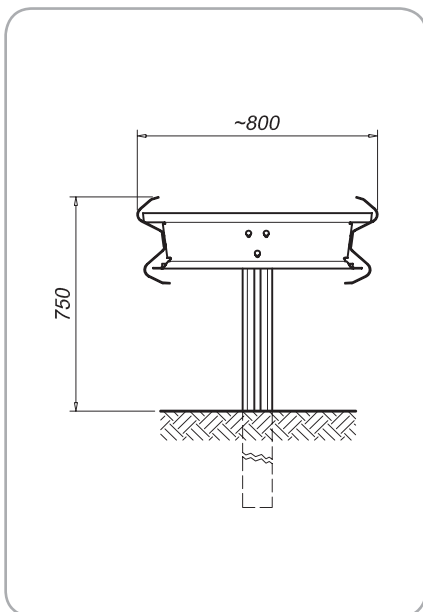


BARRIERA DI SICUREZZA DOPPIA SU TERRA (SPARTITRAFFICO)

H1-A-W6 (B22478)



Risultati

Livello di contenimento	H1
Indice di severità accelerazione "ASI"	A
Larghezza di lavoro	W6 (1.95m)
Posizione laterale estrema del veicolo	-

Caratteristiche

Altezza da filo pavimentazione	750 mm
Dimensioni complessive trasversali	800 mm
Interasse tra i pali	2000 mm
Lunghezza minima suggerita (terminali inclusi)	120 m



Descrizione

Fornitura e posa in opera di barriera di sicurezza, costituita da due nastri a doppia onda dello spessore di 3.0 mm, paletti di sostegno in profilato metallico con sezione a sigma 100x55x4,2 h. 1900 mm infissi nel terreno ad interasse di 2000 mm distanziatori di tipo TL-SP 780x194x3 mm, manicotto di collegamento 114x69x130 sp. 4 mm, completa di bulloneria e dispositivi rifrangenti.

Acciaio di qualità S235JR secondo EN 10025

Zincatura a caldo secondo EN ISO 1461 : 2009

Bulloneria secondo EN ISO 898 - EN 20898 - UNI 3740/6

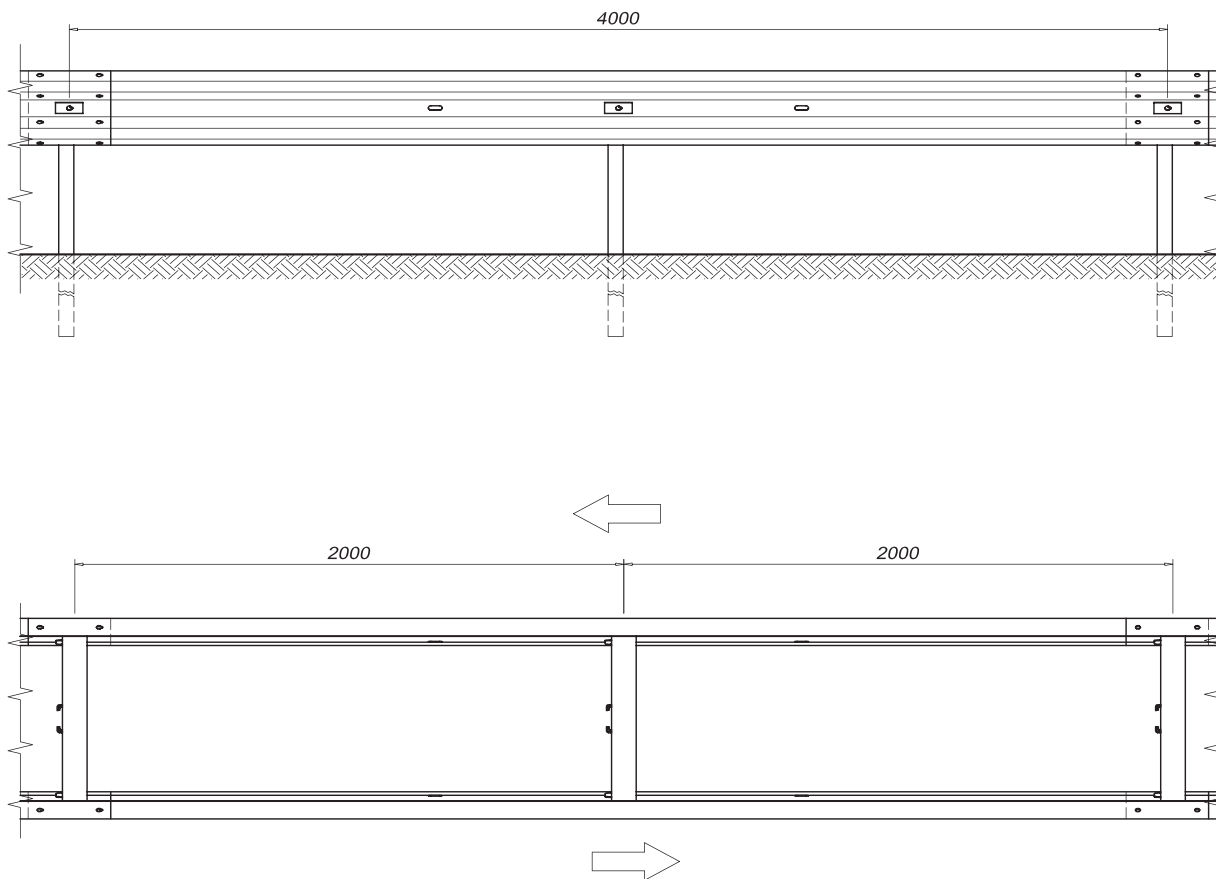
La barriera ha superato positivamente i test previsti dalla norma EN 1317, parte 1 e 2

Certificato CE n. 061/2131/CPD/2010

Revisione 2 del 20/11/2010

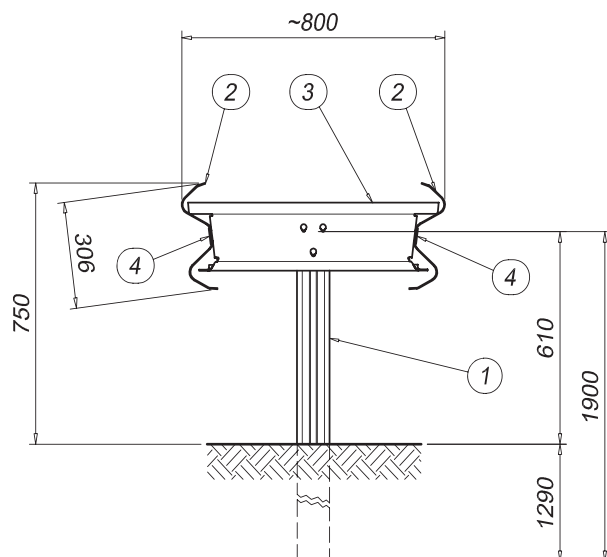


Prospetto Tipo



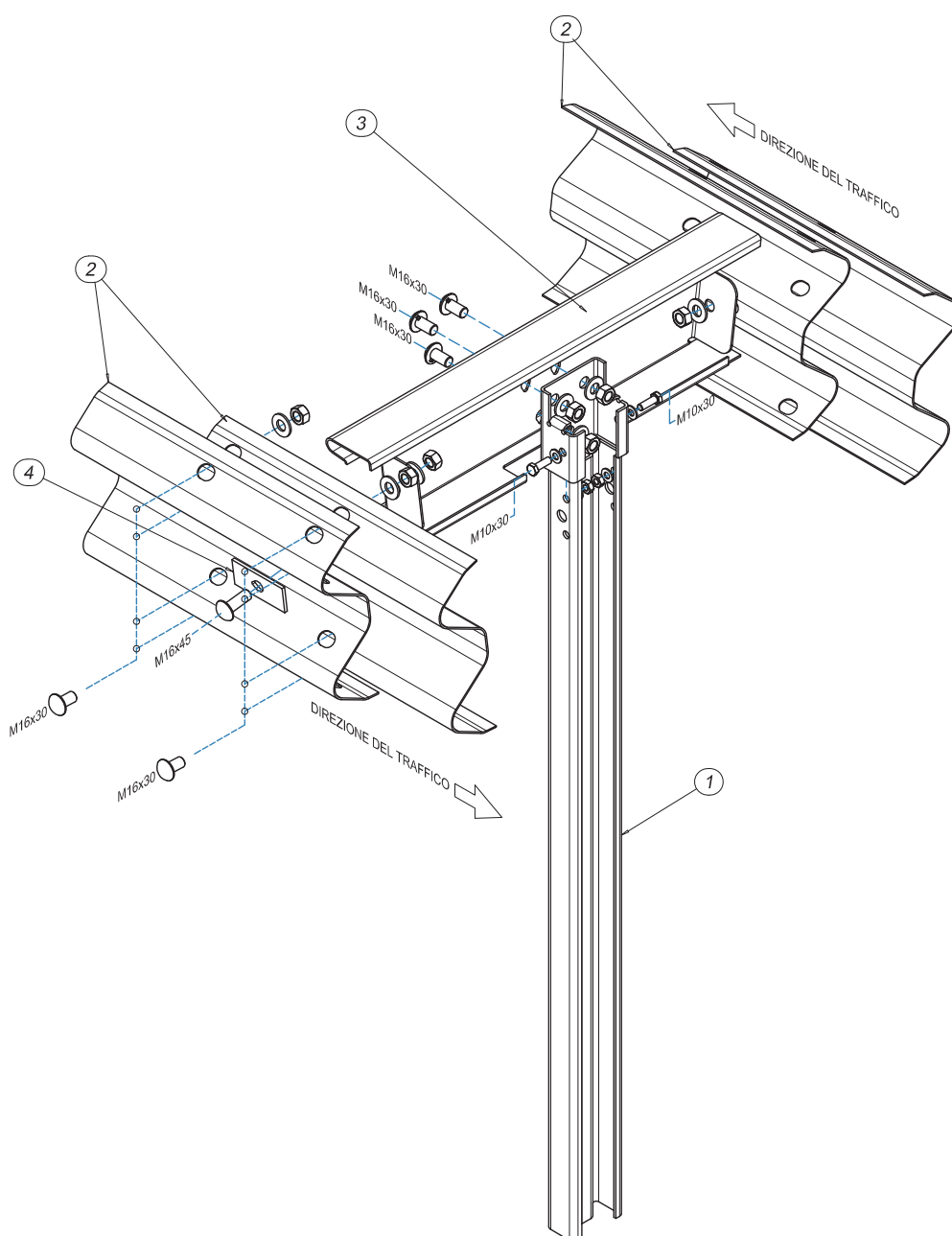
Sezione Tipo

	Descrizione
1	Palo sigma 100x55x4,2 mm H=1900 mm
2	Nastro profilo A int. 4000 mm sp. 3,0 mm
3	Distanziatore 780X194 mm Sp. 3 mm premontato con un manicotto C114x69x24 L=130 mm sp. 4 mm
4	Piastrina copriasola 100x45x5 mm



BARRIERA DI SICUREZZA DOPPIA SU TERRA (SPARTITRAFFICO)

H1-A-W6 (B22478)



Revisione 2 del 20/11/2010

	Descrizione
1	Palo sigma 100x55x4,2 mm H=1900 mm
2	Nastro profilo A int. 4000 mm sp. 3,0 mm
3	Distanziatore 780X194 mm Sp. 3 mm premontato con un manicotto C114x69x24 L=130 mm sp. 4 mm
4	Piastrina copriasola 100x45x5 mm

Criteria d'installazione barriera spartitraffico H1-A-W6 (B22478)

In concomitanza con le norme generali di montaggio specificate nel capitolo introduttivo vanno osservate le seguenti linee guida per l'installazione della barriera B22478.

Operazioni preliminari

Per lavori di installazione in presenza di traffico occorre predisporre la segnaletica stradale necessaria al fine di deviare il traffico stesso e riparare il personale dal flusso degli automezzi, sempre nel rispetto delle norme di sicurezza.

Lo scarico degli elementi della barriera stradale dagli automezzi di trasporto può avvenire o con una gru installata su automezzo o mediante elevatori muniti di forche, nel rispetto delle vigenti norme di sicurezza. Il personale deve essere munito del previsto equipaggiamento quale scarpe, guanti, occhiali ed in particolari casi di casco, cinture di sicurezza e quanto altro previsto dallo specifico sito e dalle norme vigenti in materia di sicurezza.

Sequenza delle operazioni di installazione

Lo schema di montaggio fornisce le istruzioni per una corretta installazione della barriera, ad esso deve essere fatto pieno e totale riferimento.

Principali operazioni:

1. Tracciare al suolo, per tutto il tratto interessato, una linea di riferimento che servirà per l'allineamento dei montanti, dei nastri e degli altri elementi longitudinali.
2. Distribuire i nastri (2) lungo il tracciato tenendo presente il senso di marcia del traffico.
3. I pali sigma 100x55x4.2 mm h=1900 mm (1) vengono sollevati verticalmente ed infissi nel terreno per una profondità di 1290 mm in corrispondenza della foratura dei nastri e secondo l'interasse di 2000 mm. Generalmente si utilizza un battipalo meccanico. Durante tale operazione occorre controllare: l'allineamento e la quota dei pali, la distanza tra i pali, la verticalità degli stessi e la loro distanza dalla scarpata secondo le misure e le tolleranze previste nel disegno applicativo di riferimento.
4. Assemblare il manicotto C 114x69x24 L=130 mm sp. 4 mm al montante attraverso 2 bulloni M10x30 mm e successivamente collegare il distanziatore (3) al manicotto attraverso 3 bulloni M16x30 mm;
5. Assemblare i nastri (2), precedentemente disposti sul terreno, collegandoli ai distanziatori (3) e fra loro, utilizzando i bulloni, le rondelle e le piastrine previste.
6. Bloccare definitivamente, a mezzo di avvitatori pneumatici tarati, tutta la bulloneria previo controllo delle quote e dell'allineamento.
7. L'installazione deve avvenire sempre sotto la sorveglianza di un tecnico specializzato e nel pieno rispetto del disegno esecutivo e delle norme di sicurezza vigenti.



Verifica della conformità della installazione

Il tecnico responsabile della installazione, mediante gli strumenti di misura necessari in suo possesso, controlla, prima dell'inizio delle operazioni di assemblaggio, durante il lavoro ed alla sua conclusione, i seguenti aspetti di conformità:

1. Piena osservanza della conformità della installazione con i disegni esecutivi di riferimento.
2. Interasse dei pali e altezza del bordo superiore dei nastri e correnti, secondo quanto prescritto dai disegni esecutivi della barriera, dei giunti di dilatazione e delle estremità.
3. Lunghezza dell'installazione e allineamento della stessa in funzione dei disegni esecutivi e dell'andamento planimetrico ed altimetrico della strada.
4. Serraggio definitivo dei bulloni di unione secondo precisato nello schema di montaggio.
5. Rispetto di tutte le norme di sicurezza applicabili.

Revisione 2 del 20/11/2010

